



**รายงานการเฝ้าระวังติดตามสถานการณ์น้ำและความช่วยเหลือ  
ศูนย์ปฏิบัติการทรัพยากรธรรมชาติและสิ่งแวดล้อม (ด้านทรัพยากรน้ำ)  
กระทรวงทรัพยากรธรรมชาติและสิ่งแวดล้อม**



กองวิเคราะห์และประเมินสถานการณ์น้ำ กรมทรัพยากรน้ำ

โทรศัพท์ ๐ ๒๒๗๑ ๖๐๐๐ ต่อ ๖๔๕๕ โทรสาร ๐ ๒๒๗๘ ๖๖๒๙ www.dwr.go.th IDLine: mekhalawoc Email: mekhala@dwr.mail.go.th

รายงานฉบับที่ ๓๓๕/๒๕๖๙

เวลา ๑๕.๐๐ น.

วันที่ ๒ กรกฎาคม ๒๕๖๙

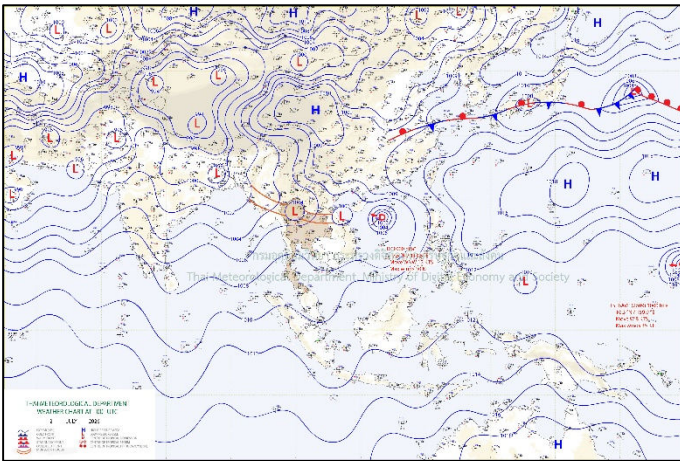
เรียน รมว.ทส. เลขาธิการ รมว.ทส. ที่ปรึกษา รมว.ทส. ปกท.ทส. รอง ปกท.ทส. อทน. อทบ. และหน่วยงานที่เกี่ยวข้อง

**๑. สภาวะอากาศ เวลา ๑๑.๐๐ น. (กรมอุตุนิยมวิทยา)**

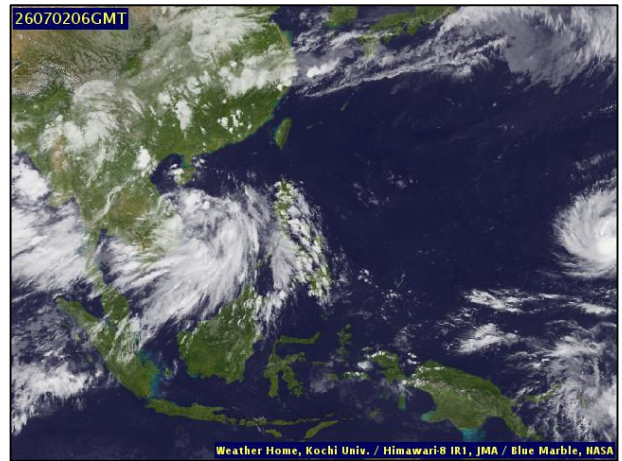
พยากรณ์อากาศ ๒๔ ชั่วโมงข้างหน้า ประเทศไทยมีฝนตกหนักบางแห่ง โดยมีฝนตกหนักมากบางพื้นที่ในภาคเหนือ ภาคตะวันออกเฉียงเหนือ และภาคใต้ฝั่งตะวันตก เนื่องจากร่องมรสุมเลื่อนลงมาพาดผ่านภาคเหนือ และภาคตะวันออกเฉียงเหนือตอนบน ประกอบกับมรสุมตะวันตกเฉียงใต้ที่พัดปกคลุมทะเลอันดามัน ประเทศไทย และอ่าวไทยมีกำลังค่อนข้างแรง ขอให้ประชาชนระวังอันตรายจากฝนตกหนักถึงหนักมาก และฝนที่ตกสะสม ซึ่งอาจทำให้เกิดน้ำท่วมฉับพลันและน้ำป่าไหลหลาก โดยเฉพาะพื้นที่ลาดเชิงเขาใกล้ทางน้ำไหลผ่านและพื้นที่ลุ่มไว้ด้วย

สำหรับคลื่นลมที่พัดปกคลุมทะเลอันดามันตอนบนมีกำลังค่อนข้างแรง โดยมีคลื่นสูง ๒-๓ เมตร บริเวณที่มีฝนฟ้าคะนองคลื่นสูงมากกว่า ๓ เมตร ส่วนทะเลอันดามันตอนล่างและอ่าวไทยตอนบนมีคลื่นสูงประมาณ ๒ เมตร บริเวณที่มีฝนฟ้าคะนองคลื่นสูงมากกว่า ๒ เมตร ขอให้ชาวเรือบริเวณทะเลอันดามันและอ่าวไทยเดินเรือด้วยความระมัดระวัง และหลีกเลี่ยงการเดินเรือในบริเวณที่มีฝนฟ้าคะนอง สำหรับเรือเล็กบริเวณทะเลอันดามันตอนบนควรงดออกจากฝั่งไว้ด้วย

อนึ่ง พายุดีเปรสชันบริเวณทะเลจีนใต้ตอนบน มีแนวโน้มจะทวีกำลังแรงขึ้น คาดว่าจะเคลื่อนผ่านเกาะไหหลำ และเคลื่อนขึ้นฝั่งประเทศจีนตอนใต้ในช่วงวันที่ ๔-๖ ก.ค. ๖๙ โดยยังไม่ส่งผลกระทบต่อลักษณะอากาศของประเทศไทย

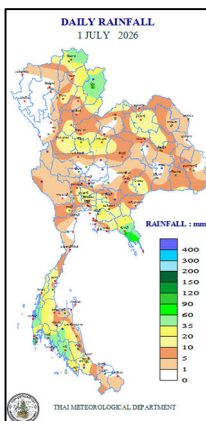


แผนที่อากาศ วันที่ ๒ ก.ค. ๒๕๖๙ เวลา ๐๗.๐๐ น.



ภาพถ่ายดาวเทียม วันที่ ๒ ก.ค. ๒๕๖๙ เวลา ๑๓.๐๐ น.

**๒. ปริมาณฝนสะสม ณ เวลา ๐๗.๐๐ น.(เมื่อวาน) - ๐๗.๐๐ น.(วันนี้) (กรมอุตุนิยมวิทยา)**



จุดตรวจวัด	ปริมาณฝน (มม.)
จ.ภูเก็ต	๗๒.๐
จ.น่าน	๖๗.๐
จ.ตราด	๖๒.๒
จ.พังงา (ตะกั่วป่า)	๖๑.๐
จ.ตรัง	๕๓.๐
จ.บึงกาฬ	๕๐.๔
จ.ชลบุรี	๔๗.๘

๓. ปริมาณฝนสะสมของพื้นที่ลาดเชิงเขา ๑๒ ซม. ที่ผ่านมา (กรมทรัพยากรน้ำ)

รหัสสถานี	จุดตรวจวัด	ปริมาณฝน (มม./๑๒ ซม.)
STN๐๘๖๙	บ้านขุนต้า ต.ตบเต่า อ.เทิง จ.เชียงราย	๑๘๖.๐
STN๒๑๘๔	บ้านสิบสองพัฒนา ต.ผาซำน้อย อ.ปง จ.พะเยา	๑๓๙.๕
STN๐๐๓๖	บ้านปางตันเตื่อ ต.มะลิกา อ.แม่อาว จ.เชียงใหม่	๑๓๕.๕
STN๑๔๕๖	บ้านไคร้ ต.ตบเต่า อ.เทิง จ.เชียงราย	๑๒๑.๕
STN๑๘๓๗	บ้านแม่สลัก ต.ห้วยชมภู อ.เมืองเชียงราย จ.เชียงราย	๑๑๙.๐
STN๐๔๑๑	บ้านท่ามะแกง ต.ท่าตอน อ.แม่อาว จ.เชียงใหม่	๑๑๘.๐
STN๐๒๔๕	บ้านวังถ้ำแก้ว ต.แม่ลาว อ.เชียงคำ จ.พะเยา	๑๑๖.๐
STN๑๘๖๔	บ้านปางพริก ต.ผาซำน้อย อ.ปง จ.พะเยา	๑๑๖.๐
STN๐๘๙๗	บ้านห้วยปุก ต.สะเนียน อ.เมืองน่าน จ.น่าน	๑๑๑.๕
STN๐๐๔๖	บ้านร่มฟ้าทอง ต.ปอ อ.เวียงแก่น จ.เชียงราย	๑๐๔.๐

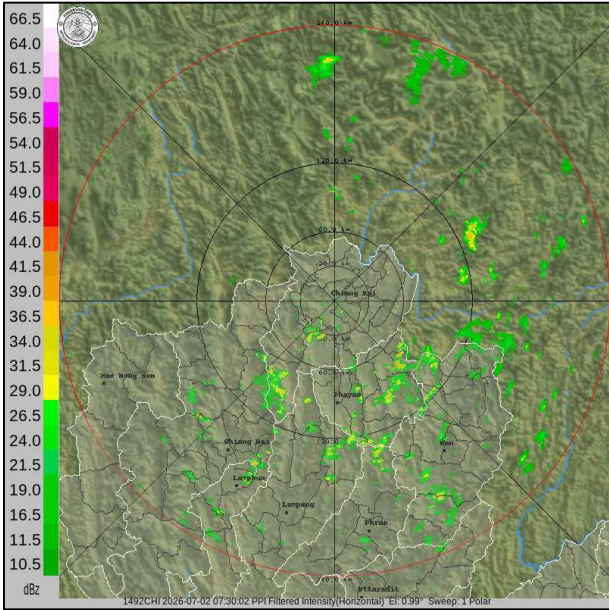
ปริมาณฝนสะสมของพื้นที่ราบลุ่มริมน้ำ ๒๔ ซม. ที่ผ่านมา (กรมทรัพยากรน้ำ)

รหัสสถานี	จุดตรวจวัด	ปริมาณฝน (มม./๒๔ ซม.)
TA๑๗๐๙๐๓	จ.จันทบุรี อ.ขลุง ต.บ่อเวฬุ	๙๕.๕
TA๑๗๐๗๐๘	จ.จันทบุรี อ.มะขาม ต.ฉมัน	๘๗.๐
TA๑๗๐๙๐๖	จ.ตราด อ.เขาสมิง ต.ทุ่งนนทรี	๘๑.๐
TC๒๒๐๕๐๙	จ.พังงา อ.ทับปุด ต.ทับปุด	๘๐.๐
TA๑๗๐๙๐๕	จ.ตราด อ.เมืองตราด ต.ห้วยแร้ง	๗๖.๐
TC๒๒๐๕๑๑	จ.กระบี่ อ.เมืองกระบี่ ต.ทับปริก	๗๔.๕
TC๒๒๐๖๐๔	จ.ภูเก็ต อ.กะทู้ ต.กะทู้	๗๓.๐
TC๒๒๐๖๐๕	จ.ภูเก็ต อ.เมืองภูเก็ต ต.ตลาดใหญ่	๖๗.๕
TC๒๒๐๕๑๐	จ.พังงา อ.เมืองพังงา ต.ถ้ำน้ำผุด	๖๔.๐
TC๐๓๑๕๐๖	จ.อุดรธานี อ.เมืองอุดรธานี ต.หมู่ม่น	๕๙.๕

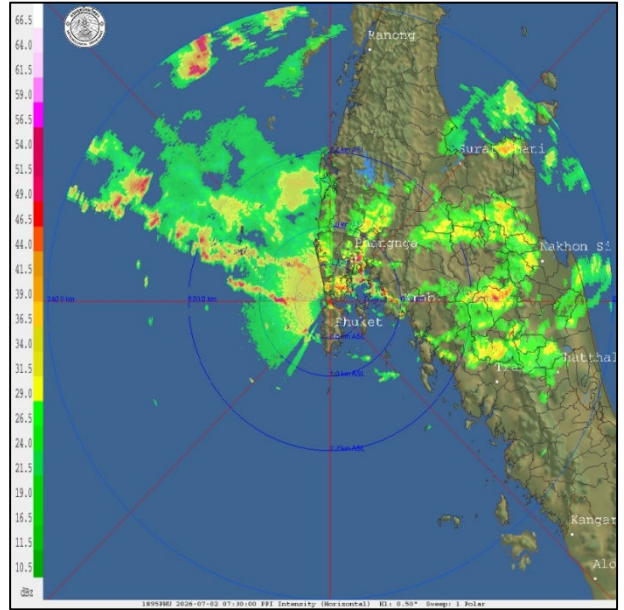
๔. ค่าความชื้นในดิน (กรมทรัพยากรน้ำ/คณะกรรมการเฝ้าระวัง)

ภูมิภาค	ความชื้นในดิน ๑ พ.ค. ๖๙	ความชื้นในดิน ๑ มิ.ย. ๖๙	แนวโน้ม
เหนือ	๐.๐๑ - ๐.๖๕	๐.๖๕ - ๐.๙๐	ใกล้จะอิ่มตัว
กลาง	๐.๐๑ - ๐.๖๕	๐.๖๕ - ๐.๙๐	ใกล้จะอิ่มตัว
ตะวันออกเฉียงเหนือ	๐.๐๑ - ๐.๖๕	๐.๐๑ - ๐.๖๕	ปกติ
ตะวันออก	๐.๐๑ - ๐.๖๕	๐.๖๕ - ๐.๙๐	ใกล้จะอิ่มตัว
ตะวันตก	๐.๐๑ - ๐.๖๕	๐.๐๑ - ๐.๖๕	ปกติ
ใต้	๐.๐๑ - ๐.๖๕	๐.๖๕ - ๐.๙๐	ใกล้จะอิ่มตัว

**๕. เรดาร์ตรวจอากาศ ณ วันที่ ๒ กรกฎาคม ๒๕๖๙ (กรมอุตุนิยมวิทยา)**



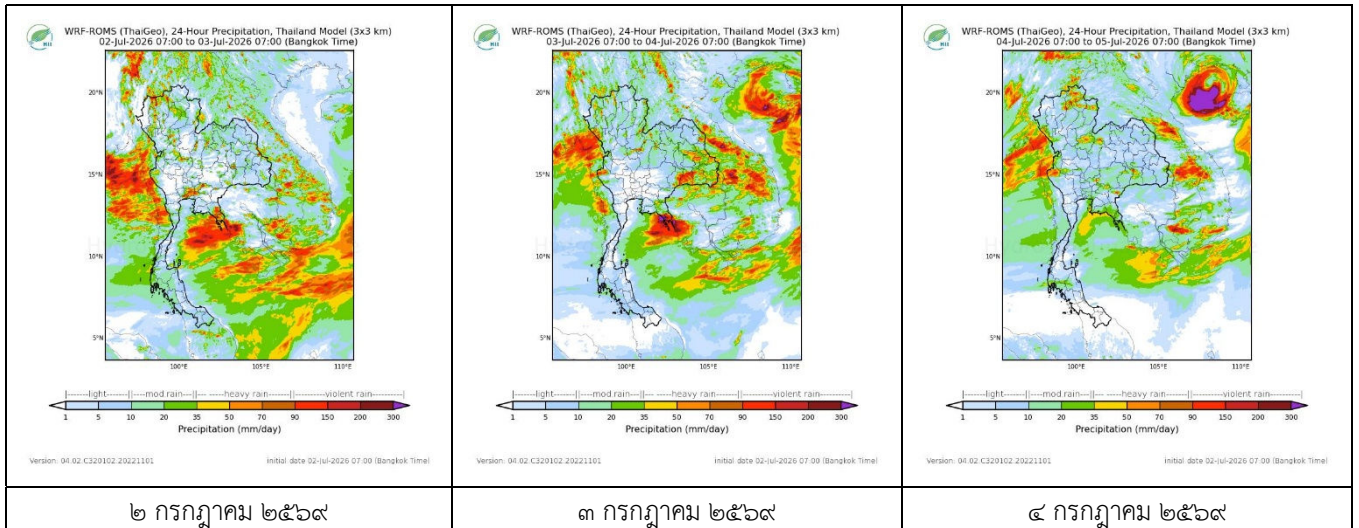
สถานีเชียงราย เวลา ๑๔.๓๐ น.



สถานีภูเก็ต เวลา ๑๔.๓๐ น.

จากเรดาร์ตรวจอากาศพบกลุ่มเมฆฝนทุกภาคบริเวณประเทศไทย

**๖. แผนภาพคาดการณ์ฝนล่วงหน้า ๓ วัน (สถาบันสารสนเทศทรัพยากรน้ำ (องค์การมหาชน))**



๒ กรกฎาคม ๒๕๖๙

๓ กรกฎาคม ๒๕๖๙

๔ กรกฎาคม ๒๕๖๙

**๗. สถานการณ์น้ำในแหล่งเก็บกักน้ำ ณ วันที่ ๒ กรกฎาคม ๒๕๖๙ (กรมชลประทาน กรมทรัพยากรน้ำ และสทช.)**

๗.๑ ปริมาณน้ำในอ่างเก็บน้ำขนาดใหญ่ ๓๙,๒๐๕ ล้าน ลบ.ม. คิดเป็นร้อยละ ๕๕ (ปริมาณน้ำใช้การได้ ๑๕,๖๖๖ ล้าน ลบ.ม. คิดเป็นร้อยละ ๓๓) ปริมาณน้ำในอ่างฯ เทียบกับปี ๒๕๖๘ (๔๐,๖๑๘ ล้าน ลบ.ม. คิดเป็นร้อยละ ๕๗) น้อยกว่าปี ๒๕๖๘ จำนวน ๑,๔๑๓ ล้าน ลบ.ม. ปริมาณน้ำไหลลงอ่างฯ จำนวน ๑๒๐.๑๕ ล้าน ลบ.ม. ปริมาณน้ำระบายจำนวน ๑๑๑.๕๔ ล้าน ลบ.ม. สามารถรับน้ำได้อีก ๓๑,๗๒๑ ล้าน ลบ.ม.

อ่างเก็บน้ำ	ความจุที่ รวม. (ล้าน ลบ.ม.)	ปริมาณ น้ำในอ่าง		ปริมาณ น้ำใช้การได้		ปริมาณ น้ำไหลลงอ่าง		ปริมาณ น้ำระบาย		ปริมาณ น้ำรับได้ อีก (ล้าน ม. <sup>๓</sup> ) (ความจุที่ รม- ปริมาณน้ำ ปัจจุบัน)
		ปริมาณ (ล้าน ม. <sup>๓</sup> )	% น้ำเก็บ กัก	ปริมาณ (ล้าน ม. <sup>๓</sup> )	% น้ำใช้ การ	วันนี้ (ล้าน ม. <sup>๓</sup> )	เมื่อวาน (ล้าน ม. <sup>๓</sup> )	วันนี้ (ล้าน ม. <sup>๓</sup> )	เมื่อวาน (ล้าน ม. <sup>๓</sup> )	
๑.ภูมิพล	๑๓,๔๖๒	๗,๓๕๔	๕๕	๓,๕๕๔	๓๗	๕.๐๙	๓.๓๐	๓๐.๐๐	๓๐.๐๐	๖,๑๐๘
๒.สิริกิติ์	๙,๕๑๐	๔,๘๕๔	๕๑	๒,๐๐๔	๓๐	๑๓.๕๕	๔.๓๘	๒๔.๐๑	๒๔.๐๐	๔,๖๕๖
๓.จุฬารามณ์	๑๖๔	๗๓	๔๕	๓๖	๒๘	๐.๒๕	๐.๔๑	๑.๐๑	๑.๐๑	๙๑

๔.อุปสรรค	๒,๔๓๑	๙๒๗	๓๘	๓๔๕	๑๙	๖.๑๘	๒.๐๑	๕.๐๐	๕.๐๑	๑,๕๐๔
๕.ลำปาง	๑,๙๘๐	๗๙๖	๔๐	๖๙๖	๓๗	๖.๐๐	๑.๙๗	๗.๑๖	๘.๕๒	๑,๑๘๔
๖.สิรินธร	๑,๙๖๖	๙๙๓	๕๑	๑๖๒	๑๔	๖.๓๐	๒.๕๔	๐.๐๐	๐.๐๐	๙๗๓
๗.ป่าสักชลสิทธิ์	๙๖๐	๑๒๙	๑๓	๑๒๖	๑๓	๐.๐๐	๐.๐๐	๑.๓๐	๑.๓๐	๘๓๑
๘.ศรีนครินทร์	๑๗,๗๔๕	๑๓,๗๗๐	๗๘	๓,๕๐๕	๔๗	๖.๖๑	๓.๗๒	๑๔.๙๖	๑๔.๙๗	๓,๙๗๕
๙.วชิราลงกรณ	๘,๘๖๐	๓,๗๐๙	๔๒	๖๙๗	๑๒	๑๒.๙๑	๑๐.๘๔	๗.๘๗	๘.๐๒	๕,๑๕๑
๑๐.ขุนด่านปราการชล	๒๒๔	๓๑	๑๔	๒๗	๑๒	๐.๙๔	๐.๐๒	๐.๑๑	๐.๑๑	๑๙๓
๑๑.รัชชประภา	๕,๖๓๙	๓,๓๔๖	๕๙	๑,๙๙๕	๔๗	๕๐.๔๖	๖.๗๐	๕.๔๗	๕.๐๓	๒,๒๙๓
๑๒.บางยาง	๑,๔๕๔	๘๕๖	๕๙	๕๗๙	๔๙	๒.๔๕	๓.๑๐	๓.๙๕	๓.๓๘	๕๙๘

๗.๒ อ่างเก็บน้ำขนาดกลาง ๔๖๑ แห่ง มีปริมาณน้ำ ๒,๗๕๘ ล้าน ลบ.ม. (๔๗%) ปริมาณน้ำใช้การ ๒,๓๓๘ ล้าน ลบ.ม. (๔๓%)

๗.๓ แหล่งน้ำในพื้นที่นอกเขตชลประทาน ๑๐๒,๐๙๙ แห่ง มีปริมาณน้ำรวม ๔,๐๑๔ ล้าน ลบ.ม. (๔๗%)

๗.๔ แหล่งน้ำขนาดเล็กนอกเขตชลประทาน ๒๙๓ แห่ง ตรวจวัดโดยกรมทรัพยากรน้ำ เริ่มต้นฤดูฝน มีปริมาณน้ำ ๓๓๖.๔ ล้าน ลบ.ม. (๕๙%) ปริมาณน้ำปัจจุบัน ๓๕๓.๓ ล้าน ลบ.ม. (๖๒%)

ภูมิภาค	จำนวน (แห่ง)	ปริมาณรวม (ล้าน ลบ.ม.)	ปริมาณน้ำ (ล้าน ลบ.ม.)							
			เดือน						ปัจจุบัน	
			ม.ค. ๒๕๖๙	ก.พ. ๒๕๖๙	มี.ค. ๒๕๖๙	เม.ย. ๒๕๖๙	พ.ค. ๒๕๖๙	มิ.ย. ๒๕๖๙	๑ ก.ค. ๒๕๖๙	ร้อยละ
เหนือ	๑๗,๒๔๙	๙๙๒	๑,๐๕๑	๘๕๓	๗๕๐	๖๓๕	๖๓๕	๖๓๐	๖๑๘	๖๒
ตะวันออกเฉียงเหนือ	๕๔,๕๔๗	๔,๓๘๒	๔,๑๗๖	๓,๖๒๐	๒,๘๑๑	๒,๐๕๙	๒,๐๕๓	๑,๙๔๔	๑,๙๔๘	๔๔
กลาง	๑๖,๓๖๗	๑,๕๗๔	๑,๓๑๘	๑,๑๔๔	๙๙๑	๗๔๗	๗๕๑	๗๒๒	๗๑๓	๔๕
ตะวันออก	๗,๘๐๔	๙๙๒	๑,๑๒๐	๖๖๘	๖๘๒	๕๐๖	๔๙๕	๕๒๓	๕๒๕	๕๒
ตะวันตก	๒,๕๐๖	๑๙๒	๑๕๐	๑๑๘	๑๑๔	๗๔	๖๔	๖๑	๖๑	๓๑
ใต้	๓,๖๒๖	๓๓๘	๒๘๙	๑๔๑	๒๒๙	๑๗๘	๑๕๒	๑๕๐	๑๔๙	๔๔
รวม	๑๐๒,๐๙๙.๐๐	๘,๔๗๐	๘,๑๐๔	๖,๖๔๔	๕,๕๗๗	๔,๑๙๙	๔,๑๕๐	๔,๐๓๐	๔,๐๑๔	๔๗

๘. สถานการณ์น้ำในประเทศ ณ วันที่ ๒๙ มิถุนายน - ๒ กรกฎาคม ๒๕๖๙ (กรมชลประทาน)

สถานี	แม่น้ำ	อำเภอ	จังหวัด	ระดับตลิ่ง (ม. รทก.)	ระดับน้ำ (ม.รทก.)				แนวโน้ม	เปรียบเทียบระดับตลิ่ง
					จันทร์	อังคาร	พุธ	พฤหัสบดี		
					๒๙ มิ.ย.	๓๐ มิ.ย.	๑ ก.ค.	๒ ก.ค.		
P.๑	ปิง	เมือง	เชียงใหม่	๓.๗๐	๑.๔๓	๐.๙๘	๑.๒๖	๑.๓๖	เพิ่มขึ้น	-๒.๓๔
W.๑C	วัง	เมือง	ลำปาง	๕.๒๐	-๐.๔๒	๐.๒๒	๐.๒๔	๐.๒๗	เพิ่มขึ้น	-๔.๙๓
Y.๑๖	ยม	บางระกำ	พิษณุโลก	๗.๓๐	๔.๙๑	๕.๐๑	๔.๙๙	๔.๙๕	ลดลง	-๒.๓๕
N.๗A	น่าน	เมือง	พิจิตร	๙.๘๗	๒.๑๓	๒.๓๘	๒.๗๐	๓.๐๖	เพิ่มขึ้น	-๖.๘๑
C.๒	เจ้าพระยา	เมือง	นครสวรรค์	๒๕.๗๐	๑๗.๕๐	๑๗.๕๙	๑๗.๖๑	๑๗.๗๒	เพิ่มขึ้น	-๗.๙๘
C.๑๓	เจ้าพระยา	สรรพยา	ชัยนาท	๑๖.๓๔	๕.๒๖	๕.๒๖	๕.๑๕	๕.๑๕	ทรงตัว	-๑๑.๑๙
M.๖A	มูล	สตึก	บุรีรัมย์	๘.๐๐	-๐.๒๙	-๐.๓๑	-๐.๒๒	-๐.๒๖	ลดลง	-๘.๒๖
M.๑๙๑	ลำตะคอง	เมือง	นครราชสีมา	๓.๕๐	๐.๙๔	๐.๕๓	๑.๐๙	๑.๑๔	เพิ่มขึ้น	-๒.๓๖
M.๗	มูล	เมือง	อุบลราชธานี	๗.๐๐	๑.๙๔	๑.๙๙	๒.๐๐	๑.๙๗	ลดลง	-๕.๐๓
M.๖๙	ลำเซบก	ตระการพิษณ	อุบลราชธานี	๗.๗๐	๑.๕๑	๑.๕๐	๑.๘๗	๒.๐๐	เพิ่มขึ้น	-๕.๗๐
X.๖๔	คลองท่าแซะ	ท่าแซะ	ชุมพร	๑๗.๑๓	๗.๘๑	๗.๘๐	๗.๕๒	๗.๕๑	ลดลง	-๙.๖๒
X.๒๐๓	ภาคใต้ฝั่งตะวันออกตอนบน	เมือง	นครศรีธรรมราช	๑๐.๕๐	๘.๓๑	๘.๓๓	๘.๒๙	๘.๖๒	เพิ่มขึ้น	-๑.๘๘
X.๒๗๔	แม่น้ำโก-ลก	แว้ง	นราธิวาส	๒๓.๕๐	๑๘.๙๑	๑๘.๓๕	๑๘.๔๗	๑๘.๓๖	ลดลง	-๕.๑๔
X.๓๗A	แม่น้ำตาปี	พระแสง	สุราษฎร์ธานี	๑๑.๗๐	๕.๗๓	๕.๖๕	๕.๘๙	๖.๗๕	เพิ่มขึ้น	-๔.๙๕

\*\*\* ยังไม่ได้รับรายงาน

**สถานการณ์ระดับน้ำสูงสุดในประเทศ ณ วันที่ ๒ กรกฎาคม ๒๕๖๙ (กรมทรัพยากรน้ำ)**

รหัสสถานี	จุดตรวจวัด	เกณฑ์วิกฤติน้ำมาก (ม.รทก.)	ระดับน้ำ (ม.รทก.)
TA๒๑๐๕๐๘	จ.ปัตตานี อ.สายบุรี ต.ตะลุบัน	๐.๖๓	๐.๑๑
TA๒๑๐๔๐๒	จ.ปัตตานี อ.ยะหริ่ง ต.ปายามูมั่ง	๐.๕๘	-๐.๐๘
TA๑๐๐๒๑๙	จ.ปทุมธานี อ.เมืองปทุมธานี ต.บางปรอก	๒.๕๗	๐.๗๓
TA๑๓๐๒๐๒	จ.สมุทรสาคร อ.เมืองสมุทรสาคร ต.ท่าฉลอม	๑.๙๓	๐.๐๑
TC๑๙๑๗๐๔	จ.นครศรีธรรมราช อ.ขนอม ต.ขนอม	๐.๖๕	-๐.๒๓
TA๑๓๐๒๐๕	จ.นครปฐม อ.นครชัยศรี ต.บางแก้วฟ้า	๑.๙๓	๐.๔๗
TA๑๓๐๒๐๓	จ.สมุทรสาคร อ.เมืองสมุทรสาคร ต.บ้านเกาะ	๒.๑๑	๐.๔๕
TC๑๙๑๙๑๘	จ.นครศรีธรรมราช อ.เข็รใหญ่ ต.เข็รใหญ่	๑.๖๓	๐.๓๗
TA๑๐๐๒๒๑	จ.สมุทรปราการ อ.เมืองสมุทรปราการ ต.ปากน้ำ	๑.๗๕	-๑.๑๕
TC๑๕๐๕๐๓	จ.ปราจีนบุรี อ.บ้านสร้าง ต.บ้านสร้าง	๒.๒๔	๐.๗๙

**๙. สถานการณ์น้ำในพื้นที่ลุ่มน้ำโขง ณ วันที่ ๒ กรกฎาคม ๒๕๖๙ (คณะกรรมการแม่น้ำโขง)**

สถานี	ระดับอ้างอิง (ม.รทก.)	ระดับตลิ่ง (ม.)	ระดับน้ำ (ม.)					เปรียบเทียบระดับตลิ่ง (ม.)	ผลต่างของระดับน้ำ (ม.)		แนวโน้ม
			๒๘ มิ.ย.	๒๙ มิ.ย.	๓๐ มิ.ย.	๑ ก.ค.	๒ ก.ค.		๓ วัน ย้อนหลัง	๕ วัน ย้อนหลัง	
อ.เชียงแสน จ.เชียงราย	๓๕๗.๑๑๐	๑๒.๘๐	๓.๖๖	๓.๘๔	๔.๑๑	๔.๑๒	๔.๓๒	-๘.๔๘	๐.๒๑	๐.๖๖	เพิ่มขึ้น
อ.เชียงคาน จ.เลย	๑๙๔.๑๑๘	๑๖.๐๐	๕.๔๘	๕.๖๒	๕.๙๕	๖.๕๕	๖.๘๗	-๙.๑๓	๐.๙๒	๑.๓๙	เพิ่มขึ้น
อ.เมือง จ.หนองคาย	๑๕๓.๖๔๘	๑๒.๒๐	๒.๕๐	๒.๓๐	๒.๓๓	๒.๕๒	๓.๐๐	-๙.๒๐	๐.๖๗	๐.๕๐	เพิ่มขึ้น
อ.เมือง จ.นครพนม	๑๓๒.๖๘๐	๑๒.๐๐	๒.๙๔	๒.๙๐	๒.๙๑	๓.๐๑	๓.๒๑	-๘.๗๙	๐.๓๐	๐.๒๗	เพิ่มขึ้น
อ.เมือง จ.มุกดาหาร	๑๒๔.๒๑๙	๑๒.๕๐	๓.๒๘	๓.๒๐	๓.๐๘	๓.๒๔	๓.๓๕	-๙.๑๕	๐.๒๗	๐.๐๗	เพิ่มขึ้น
อ.โขงเจียม จ.อุบลราชธานี	๘๙.๐๓๐	๑๔.๕๐	๓.๗๗	๓.๖๘	๓.๖๘	๓.๕๖	๓.๕๙	-๑๐.๙๑	-๐.๐๙	-๐.๑๘	เพิ่มขึ้น

\*\*\*ยังไม่ได้รับรายงาน

**๑๐. สถานการณ์เตือนภัย Early Warning ณ วันที่ ๒ กรกฎาคม ๒๕๖๙ (กรมทรัพยากรน้ำ)**

การแจ้งเตือน	สถานี	การแจ้งเตือน	ช่วงเวลา
<b>เตือนสีแดง (อพยพ)</b>	-	-	-
<b>เตือนสีเหลือง (เตือนภัย)</b>	บ้านปี่ ตำบลหงาว อำเภอเทิง จังหวัดเชียงราย	ค่าระดับน้ำ ๔.๐๒ เมตร ระดับวิกฤติ ๔.๕๐ เมตร	๒ ก.ค. ๖๙/๑๑.๑๐ น.
<b>เตือนสีเขียว (เฝ้าระวัง)</b>	บ้านเขานางหงษ์ ตำบลปากน้ำ อำเภอเมืองระนอง จ.ระนอง บ้านบ่อแสง ตำบลแม่ต๋ำ อำเภอพญาเม็งราย จังหวัดเชียงราย	ปริมาณฝนสะสม ๑๒ ชั่วโมง ๑๐๒.๐ มิลลิเมตร ปริมาณฝนสะสม ๑๒ ชั่วโมง ๘๒.๕ มิลลิเมตร	๒ ก.ค. ๖๙/๑๑.๒๕ น. ๒ ก.ค. ๖๙/๑๐.๐๕ น.

\*\*\* สำนักงานทรัพยากรน้ำภาคที่เกี่ยวข้องได้ดำเนินการแจ้งอาสาสมัครและเครือข่าย รวมถึงหน่วยงานที่เกี่ยวข้องในพื้นที่เสี่ยงภัยแล้ว

**๑๑. พื้นที่ติดตามและเฝ้าระวังสถานการณ์ธรณีพิบัติภัย ณ วันที่ ๒ กรกฎาคม ๒๕๖๙ (กรมทรัพยากรธรณี)**

เนื่องจากในพื้นที่เสี่ยงภัยแผ่นดินถล่มมีฝนตกหนักต่อเนื่อง ประกอบกับมีพื้นที่คาดการณ์ปริมาณน้ำฝนที่อาจก่อให้เกิดแผ่นดินถล่มล่วงหน้าโดยเฉพาะในบริเวณภาคเหนือ จังหวัดแม่ฮ่องสอน เชียงใหม่ เชียงราย ตาก น่าน พิชณุโลก ภาคตะวันออก จังหวัดจันทบุรี ตราด และภาคใต้ จังหวัดระนอง พังงา ภูเก็ต กระบี่ และตรัง ศูนย์ปฏิบัติการธรณีพิบัติภัยจึงได้ทำการเฝ้าระวังและติดตามสถานการณ์ธรณีพิบัติภัยแผ่นดินถล่มและน้ำป่าไหลหลากเป็นพิเศษและจะทำการแจ้งอาสาสมัครเครือข่ายในพื้นที่เสี่ยงภัยต่อไป

## ๑๒. เหตุการณ์วิกฤติน้ำปัจจุบัน ณ วันที่ ๒ กรกฎาคม ๒๕๖๙ [๐๘.๐๐ น. - ๑๕.๐๐ น. (วันนี้)]

ไม่มีสถานการณ์

## ๑๓. สถานการณ์ภาวะน้ำท่วม และสถานการณ์ฝนแล้ง/ฝนทิ้งช่วง ณ วันที่ ๒ กรกฎาคม ๒๕๖๙ (ปก.)

อุทกภัย

จ.กระบี่ วันที่ ๑ ก.ค. ๖๙ เวลา ๑๗.๐๐ น. เกิดฝนตกต่อเนื่อง น้ำในลำคลองกระบี่ใหญ่เอ่อล้นเข้าท่วมในพื้นที่ ๑ อ. ๒ ต. ๔ ม. ๑ เขตเทศบาล ๓ ชุมชน ได้แก่ ต.ทับปริก ต.กระบี่ใหญ่ ทม.กระบี่ (ชุมชนรวมใจ ชุมชนเมืองเก่าพัฒนาชุมชนท่าคลอง) อ.เมืองฯ เบื้องต้นประชาชนได้รับผลกระทบ ๑๐๐ ครัวเรือน ไม่มีผู้ได้รับบาดเจ็บและไม่มีผู้เสียชีวิต โดย ศปก.เขต ๑๘ ภูเก็ต สนง.ปก.จ.กระบี่ อำเภอกันตัง จันท.ตร. อปท. จิตอาสา อปพร. อาสาสมัคร มูลนิธิ พร้อมหน่วยงานที่เกี่ยวข้องเข้าให้การช่วยเหลือยกสิ่งของขึ้นที่สูง เร่งระบายน้ำออกจากพื้นที่ จัดตั้งศูนย์พักพิงชั่วคราว ๒ แห่ง ที่โรงเรียนเทศบาล ๑ บ้านตลาดเก่า และมีสยดบ้านตลาดเก่า มีผู้อพยพ ๓๐ ครัวเรือน ๖๗ คน ปัจจุบันสถานการณ์คลี่คลายแล้ว

## ๑๔. ลักษณะอากาศ ๗ วันข้างหน้า (ระหว่างวันที่ ๒ - ๘ กรกฎาคม ๒๕๖๙) (กรมอุตุนิยมวิทยา)

ในช่วงวันที่ ๒ - ๕ ก.ค. ๖๙ ประเทศไทยมีฝนเพิ่มขึ้น โดยมีฝนตกหนักมากบางพื้นที่ในภาคตะวันออก และภาคใต้ฝั่งตะวันตก ส่วนภาคเหนือ ภาคตะวันออกเฉียงเหนือ และภาคกลางมีฝนตกหนักบางแห่ง เนื่องจากร่องมรสุมพาดผ่านภาคเหนือและภาคตะวันออกเฉียงเหนือตอนบน ประกอบกับมรสุมตะวันตกเฉียงใต้กำลังค่อนข้างแรงพัดปกคลุมทะเลอันดามัน ประเทศไทย และอ่าวไทย สำหรับคลื่นลมบริเวณทะเลอันดามันตอนบนมีกำลังค่อนข้างแรง โดยมีคลื่นสูง ๒ - ๓ เมตร บริเวณที่มีฝนฟ้าคะนองคลื่นสูงมากกว่า ๓ เมตร ส่วนทะเลอันดามันตอนล่าง และอ่าวไทยตอนบน มีคลื่นสูงประมาณ ๒ เมตร บริเวณที่มีฝนฟ้าคะนองคลื่นสูงมากกว่า ๒ เมตร

ส่วนในช่วงวันที่ ๖ - ๘ ก.ค. ๖๙ บริเวณภาคเหนือและภาคตะวันออกเฉียงเหนือตอนบนยังคงมีฝนตกหนักถึงหนักมากสำหรับภาคกลาง ภาคตะวันออก และภาคใต้ มีฝนลดลง เนื่องจากร่องมรสุมจะเลื่อนขึ้นไปพาดผ่านประเทศเมียนมา ลาว และเวียดนามตอนบน ประกอบกับมรสุมตะวันตกเฉียงใต้ที่พัดปกคลุมทะเลอันดามัน ประเทศไทย และอ่าวไทยยังคงมีกำลังค่อนข้างแรง สำหรับคลื่นลมบริเวณทะเลอันดามันตอนบนมีกำลังปานกลาง โดยมีคลื่นสูงประมาณ ๒ เมตร ส่วนทะเลอันดามันตอนล่าง และอ่าวไทยตอนบน มีคลื่นสูง ๑ - ๒ เมตร บริเวณที่มีฝนฟ้าคะนองคลื่นสูงมากกว่า ๒ เมตร

อนึ่ง พายุดีเปรสชันบริเวณทะเลจีนใต้ตอนกลาง มีแนวโน้มจะทวีกำลังแรงขึ้นเป็นพายุโซนร้อน คาดว่าจะเคลื่อนผ่านเกาะไหหลำ ลงอ่าวตังเกี๋ย หลังจากนั้นจะเคลื่อนตามแนวร่องมรสุม ในช่วงวันที่ ๖ - ๗ ก.ค. ๖๙

## ๑๕. ความช่วยเหลือพื้นที่ประสบปัญหาน้ำแล้งสะสมของกรมทรัพยากรน้ำ

ความช่วยเหลือในพื้นที่ประสบปัญหาน้ำแล้ง ตั้งแต่วันที่ ๑ ตุลาคม ๒๕๖๘ - ๓๐ มิถุนายน ๒๕๖๙

หน่วยงาน	จังหวัด	ปริมาณการสูบน้ำ (ลบ.ม.)	ปริมาณการแจกจ่ายน้ำอุปโภค (ลิตร)	ประโยชน์ที่ได้รับ		
				อุปโภค-บริโภค		พื้นที่เกษตร (ไร่)
				ครัวเรือน	ประชากร	
สทน.๑	กำแพงเพชร	-	๔๖,๘๗๕	๒,๓๔๔	๙,๓๗๕	-
	เชียงราย	-	๑๒๒,๒๐๓	๖,๑๑๐	๒๔,๔๔๑	-
	เชียงใหม่	-	๔๗,๔๒๐	๒,๓๗๑	๙,๔๘๔	-
	แม่ฮ่องสอน	-	๓๙,๙๐๐	๑,๙๙๕	๗,๙๘๐	-
	ลำปาง	๑๑๒,๕๐๐	๑,๑๖๒,๙๘๐	๒๒,๔๒๕	๘๘,๑๙๒	๑,๐๐๐
สทน.๒	นครสวรรค์	๓,๔๔๐,๘๖๐	๓๐๖,๐๐๐	๕,๘๑๒	๑๓,๗๑๒	๗,๖๓๒
	อุทัยธานี	๓๘,๘๘๐	๖๐๐,๐๐๐	๔๒๔	๑,๓๘๐	๓,๐๐๐
สทน.๓	สกลนคร	๕๑๕,๑๖๐	-	๒๘๙	๑,๒๒๘	๒,๐๐๐
	อุดรธานี	๑,๗๔๘,๕๙๒	-	๘,๘๙๙	๓๑,๓๕๕	๒,๕๙๐
สทน.๔	กาฬสินธุ์	๕๒,๐๐๐	-	๗๐	๒๑๒	-
	ขอนแก่น	๑,๑๔๖,๙๒๐	-	๔,๑๓๒	๑๓,๓๖๕	๑๘๐
	มหาสารคาม	๒๐๖,๑๔๔	-	๒,๕๒๓	๘,๔๓๑	๑๕๗
	ร้อยเอ็ด	-	๑,๙๖๘,๐๐๐	๑๒๐	๔๙๒	-
สทน.๕	นครราชสีมา	๙๑๑,๐๐๐	๕๕,๐๐๐	๗,๘๕๙	๒๔,๔๗๗	๑,๕๐๐

	บุรีรัมย์	๒๐,๘๐๐	-	๗๙๐	๒,๔๐๙	-
	สุรินทร์	๑๘,๘๐๐	-	๒๑๔	๑,๑๔๐	-
สทท.๖	จันทบุรี	๕,๑๒๔,๖๐๐	๑,๑๔๐,๐๐๐	๑๑,๙๒๕	๕๘,๕๙๑	๑๐,๙๗๕
	ฉะเชิงเทรา	๘๔๘,๐๐๐	-	๑๙๗	๕๗๐	๒,๗๐๐
	ชลบุรี	๒๙๗,๐๐๐	-	๑๗๒	๗๕๐	-
	ปราจีนบุรี	๓,๓๗๖,๙๐๐	-	๓๘๐	๗,๕๓๘	๖,๐๑๐
สทท.๗	กาญจนบุรี	-	๖,๐๐๐	๓๑๔	๘๑๖	๑๐
	ประจวบคีรีขันธ์	๘๑,๐๐๐	-	๔,๓๑๙	๑๒,๙๕๗	-
	เพชรบุรี	๑๑๘,๒๖๐	-	๑๕,๐๐๐	๔๖,๐๐๐	-
	ราชบุรี	๒๐๓,๗๖๐	-	๗๔๕	๒,๕๕๔	๖๐๐
สทท.๘	นครศรีธรรมราช	๒,๗๕๕,๖๒๐	-	๒,๔๓๐	๘,๖๘๐	๗๓,๑๕๐
	พัทลุง	-	-	-	-	-
	สงขลา	๘๕,๐๕๐	-	๔๙๐	๑,๕๗๐	๑,๕๘๐
	สตูล	-	๓๐,๐๐๐	๔๒๐	๑,๒๖๐	-
สทท.๙	น่าน	-	๑๓,๗๘๕	๒,๒๙๘	๔,๕๙๕	-
	พิษณุโลก	๑๗๒,๕๐๐	๖๐,๖๖๐	๘๒๒	๒,๕๙๑	๔,๒๐๑
	แพร่	๑๕๐,๙๖๐	-	๗๕๐	๒,๔๕๐	๒,๐๔๖
	อุตรดิตถ์	-	๓๒๘,๐๐๒	๗,๐๑๐	๑๔,๑๕๗	-
สทท.๑๐	กระบี่	-	๒๔,๐๐๐	๔๐	๑๗๖	-
	ชุมพร	๖๒,๔๐๐	-	๑๑๐	๔๐๐	๑,๒๐๐
	พังงา	-	๑,๐๘๐,๐๐๐	๑๒,๓๕๐	๒๕,๒๐๒	-
	สุราษฎร์ธานี	๘๔๒,๓๔๐	๓๓๖,๐๐๐	๗,๙๓๖	๒๒,๙๕๔	๖๘,๐๓๐
สทท.๑๑	อุบลราชธานี	๒๔๔,๖๘๐	๑,๓๙๑,๐๐๐	๒,๑๖๗	๘,๑๔๗	-
	๓๗ จังหวัด	๒๒,๖๑๙,๕๒๖	๘,๗๕๗,๘๒๕	๑๓๖,๒๕๒	๔๕๙,๖๓๑	๑๘๘,๕๖๑

.....

จึงเรียนมาเพื่อโปรดทราบ

นายธีระชุน บุญสิทธิ์  
อธิบดีกรมทรัพยากรน้ำ  
ประธานคณะทำงานศูนย์ปฏิบัติการ  
ทรัพยากรธรรมชาติและสิ่งแวดล้อม (ด้านทรัพยากรน้ำ)